

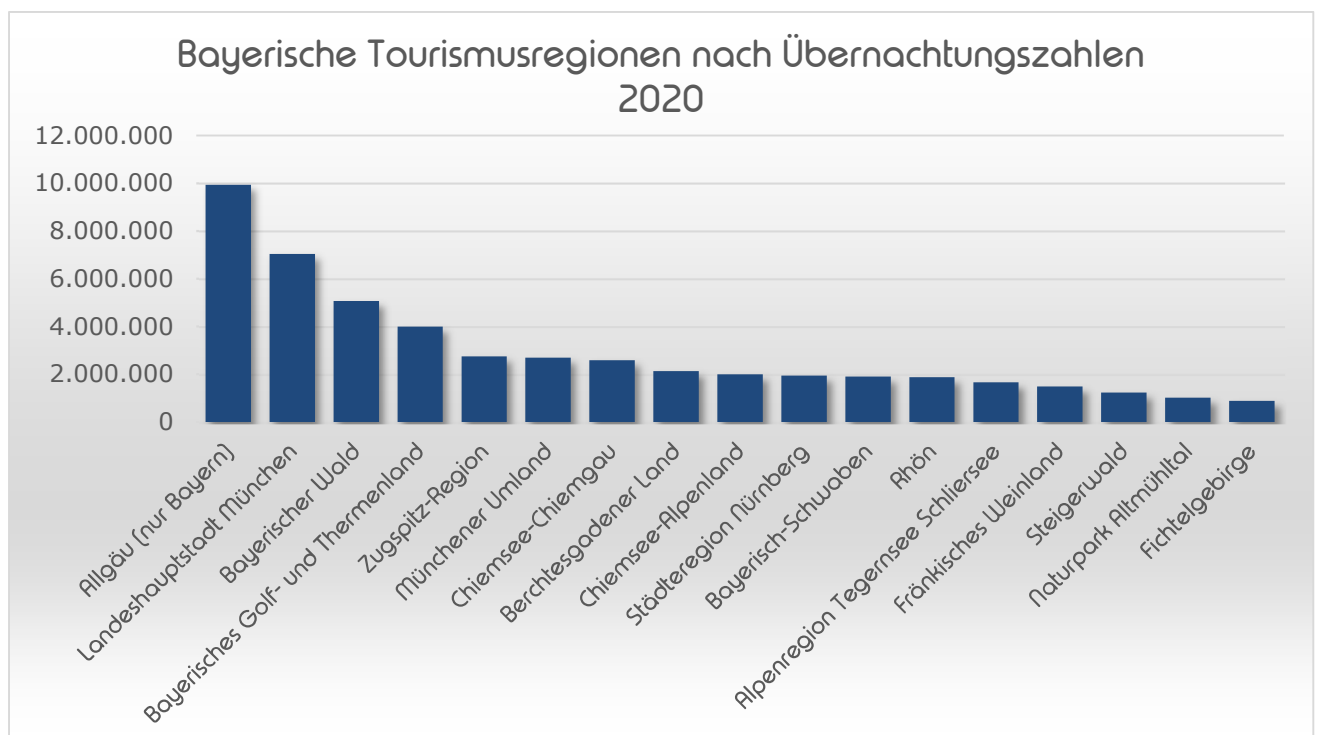
Das Allgäu in Zahlen

Tourismus

Destination Allgäu

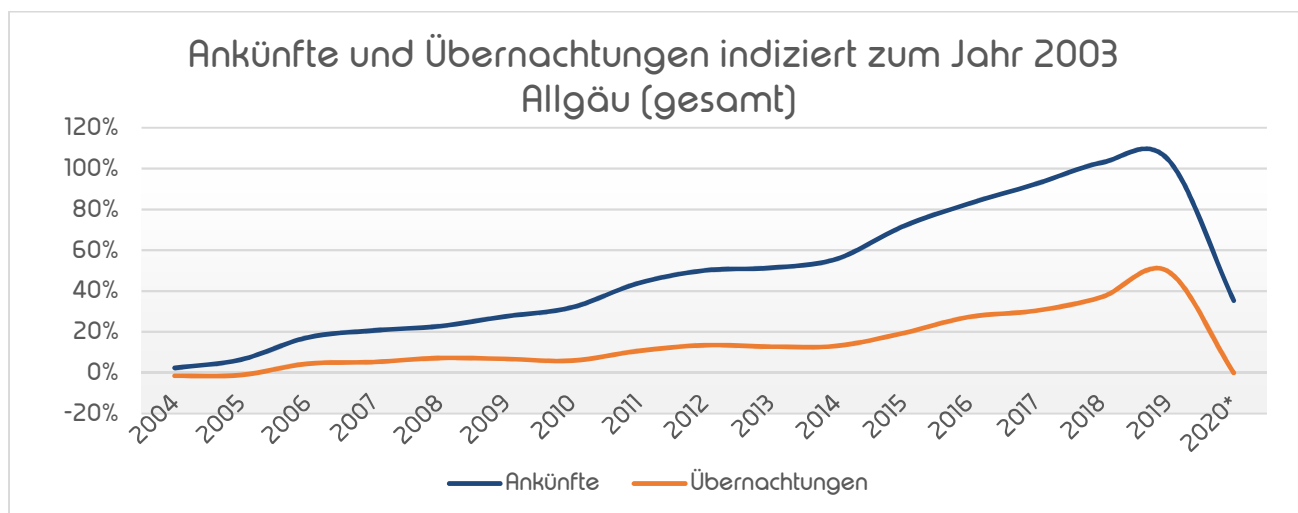
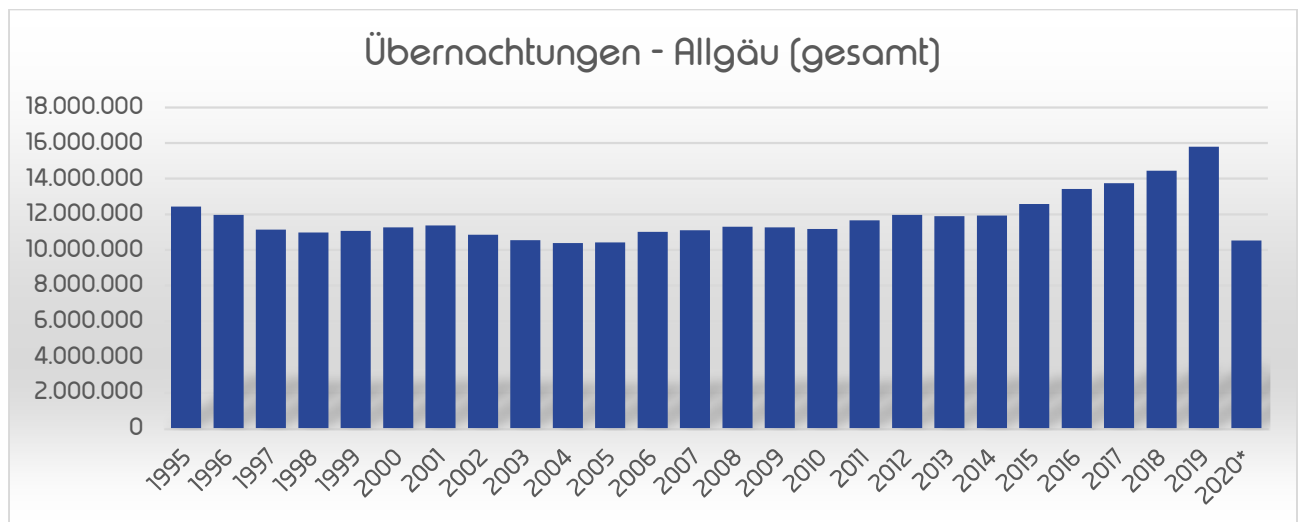
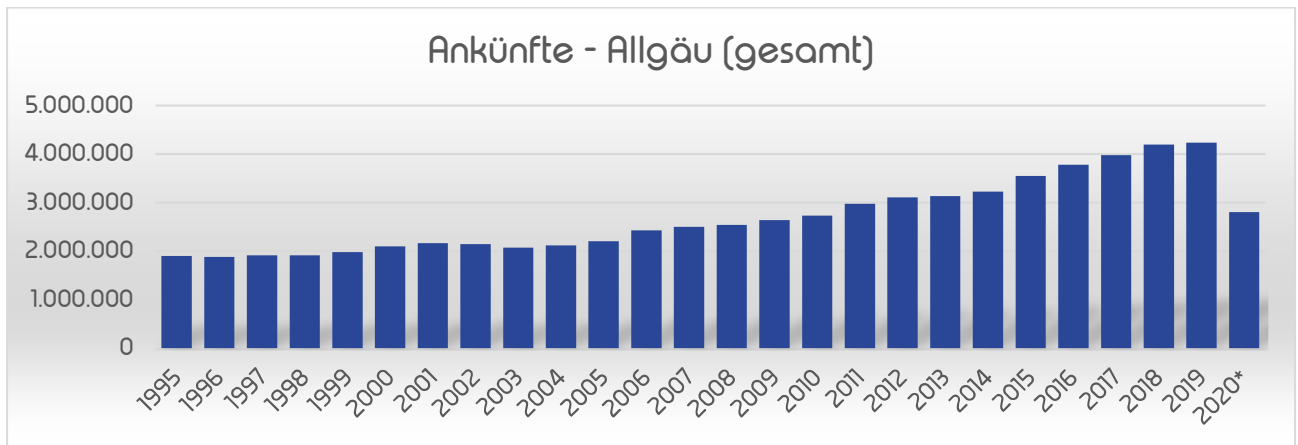
Das Allgäu ist eine der bedeutendsten Urlaubsdestinationen Deutschlands. Eine Besonderheit liegt in der Verwaltungsgrenzen überschreitenden Lage des Allgäus, es liegt in den beiden Bundesländern Bayern und Baden-Württemberg, zudem werden das Tannheimer Tal in Tirol und das Kleinwalsertal (Vorarlberg) mitunter dem Allgäu zugerechnet.

In Bayern stellt der bayerische Teil des Allgäus die mit Abstand wichtigste Tourismusregion hinsichtlich der Übernachtungen dar. Im Jahr 2020 wurden knapp 10 Mio. Übernachtungen im bayerischen Teil des Allgäus verzeichnet.



Datenquelle: Eckdaten der Tourismusregionen in Bayern 2020, Bayerisches Landesamt für Statistik - www.statistik.bayern.de
(CC BY 3.0 DE), (alle Angaben ohne Gewähr)

Seit dem Tiefstand der Übernachtungszahlen im Jahr 2004 verzeichnet das Allgäu bis auf wenige Ausnahmen, stetige Zuwächse sowohl bei den Ankunfts- als auch den Übernachtungszahlen. Aufgrund der gesunkenen durchschnittlichen Aufenthaltsdauer, steigen die Übernachtungszahlen nicht im gleichen Umfang wie die Ankünfte. Dies spiegelt den allgemeinen Reisetrend hin zu kürzeren jedoch häufigeren Aufenthalten wieder.



Datenquellen: Statistik: „Beherbergungsbetriebe, Schlafgelegenheiten, Gästeankünfte, Gästeübernachtungen - Jahressumme - regionale Ebenen“ (Tab. 45412), Statistischen Ämter des Bundes und der Länder - www.regionalstatistik.de (alle Angaben ohne Gewähr)

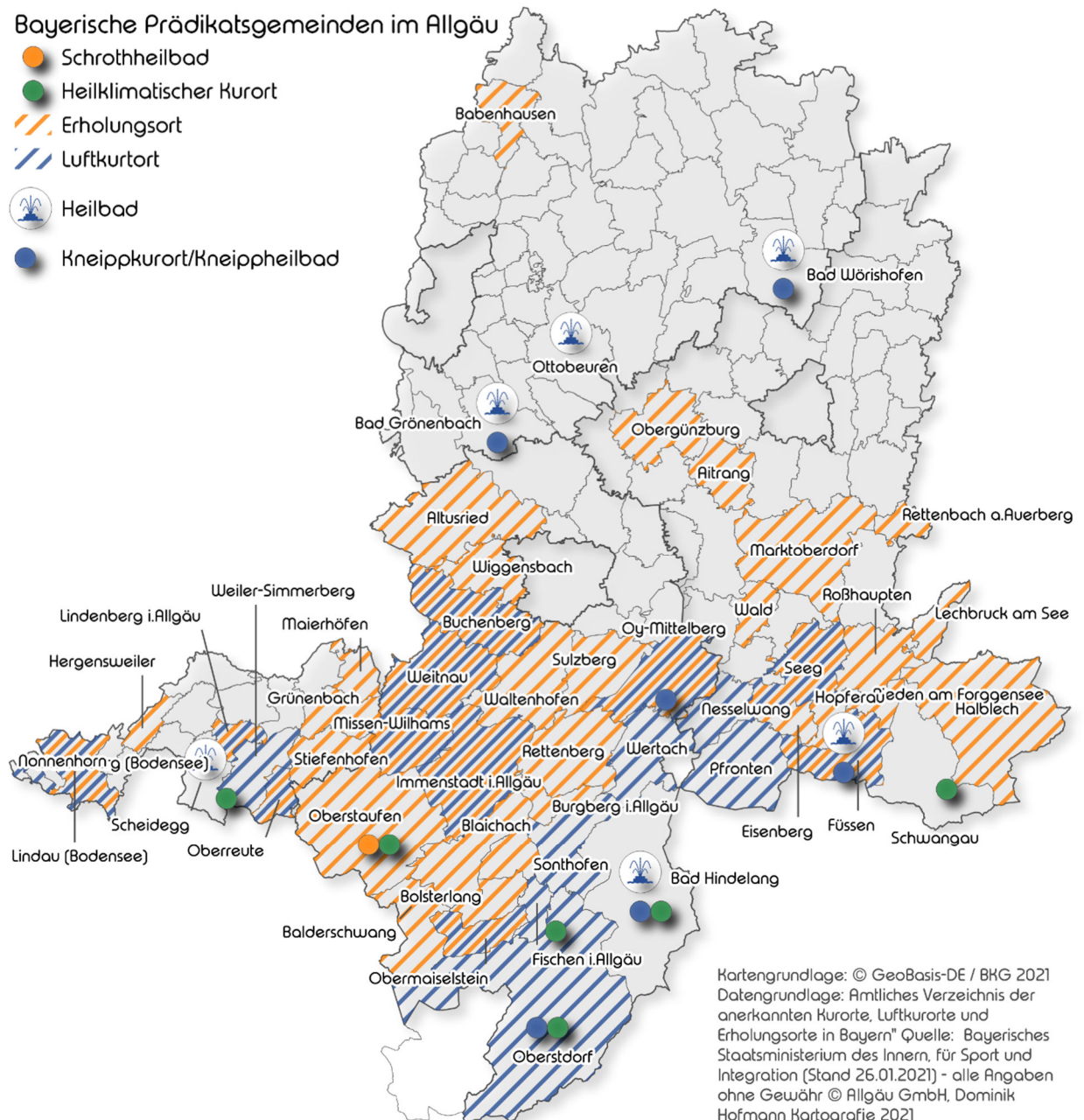
*) 2020 ist es aufgrund der Corona-Pandemie und den daraus resultierenden Reiserestriktionen zu einem massiven Einbruch der Ankunfts- und Übernachtungszahlen gekommen.

Kleinbeherbergungsbetriebe und Privatvermieter in Bayern

Statistisch werden bundesweit einheitlich die Übernachtungszahlen von Betrieben mit 10 und mehr Betten erfasst, sowie von Campingplätzen mit 10 und mehr Stellplätzen. Ergänzend zur Tourismusstatistik werden in Bayern in den sogenannten Prädikatskommunen, die Übernachtungszahlen und Ankünfte von gewerblichen Betrieben mit weniger als 10 Betten sowie von Privatquartieren im Rahmen einer freiwilligen Erhebung erfasst. Im Jahr 2020 wurden im Allgäu (Bayern) über 3,1 Mio. Übernachtungen in Kleinbetrieben und Privatquartieren gezählt, dies entspricht einem Anteil von 39,7% aller bayerischen Übernachtungen.

Bayerische Prädikatsgemeinden im Allgäu

-  Schrothheilbad
-  Heilklimatischer Kurort
-  Erholungsort
-  Luftkurort
-  Heilbad
-  Kneippkurort/Kneippheilbad

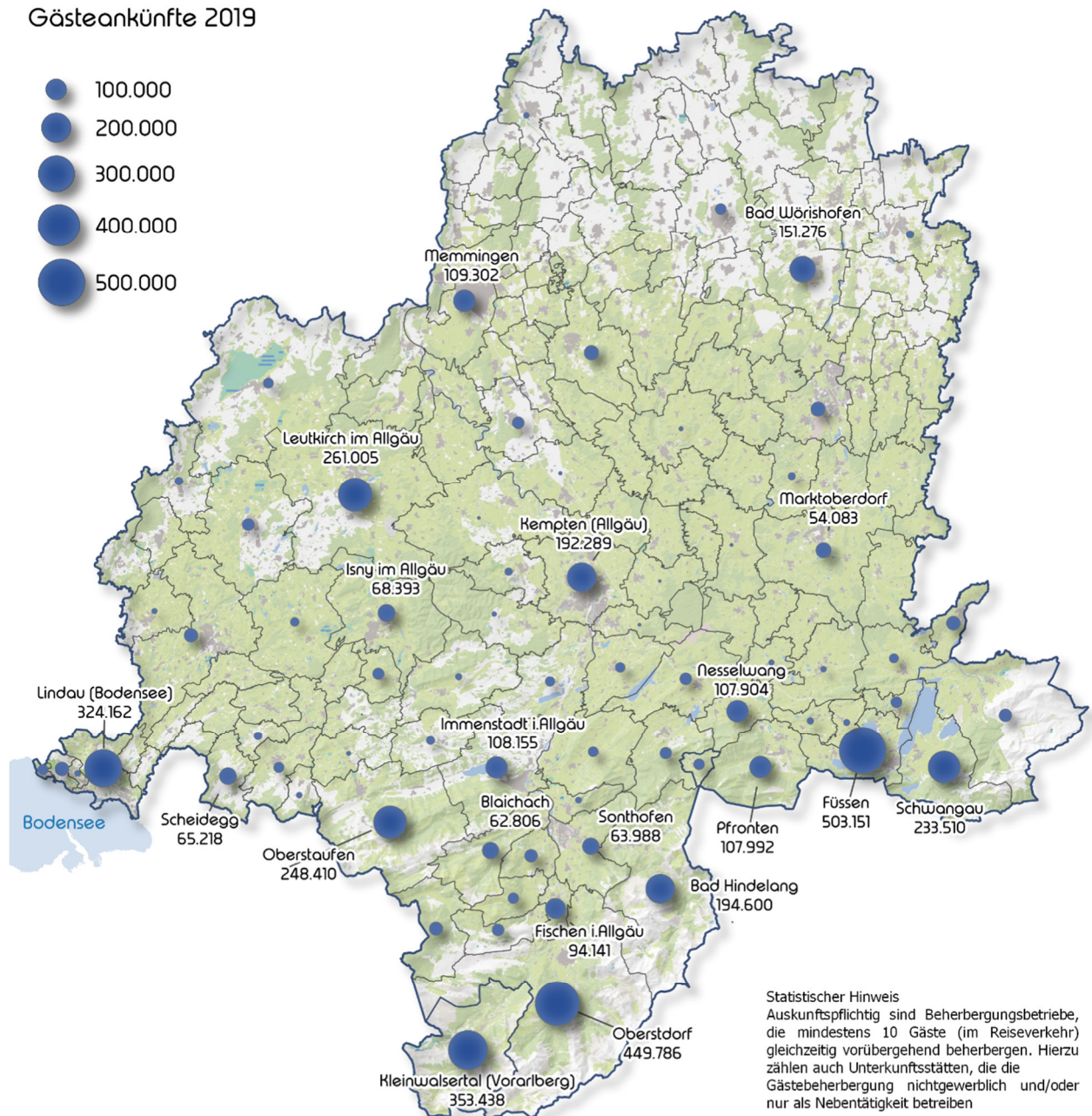


Kartengrundlage: © GeoBasis-DE / BKG 2021
 Datengrundlage: Amtliches Verzeichnis der anerkannten Kurorte, Luftkurorte und Erholungsorte in Bayern" Quelle: Bayerisches Staatsministerium des Innern, für Sport und Integration (Stand 26.01.2021) - alle Angaben ohne Gewähr © Allgäu GmbH, Dominik Hofmann Kartografie 2021

Gästeankünfte

Die Gästeankünfte konzentrieren sich auf die Regionen entlang der Alpen und des Bodensees mit den Zentren Oberstdorf, Füssen, Oberstaufen und Lindau. Daneben stellen die Städte Kempten, Memmingen, Leutkirch sowie der Kurort Bad Wörishofen weitere regionale Schwerpunkte dar.

Gästeankünfte 2019



© Allgäu GmbH, Dominik Hofmann Kartografie 2021

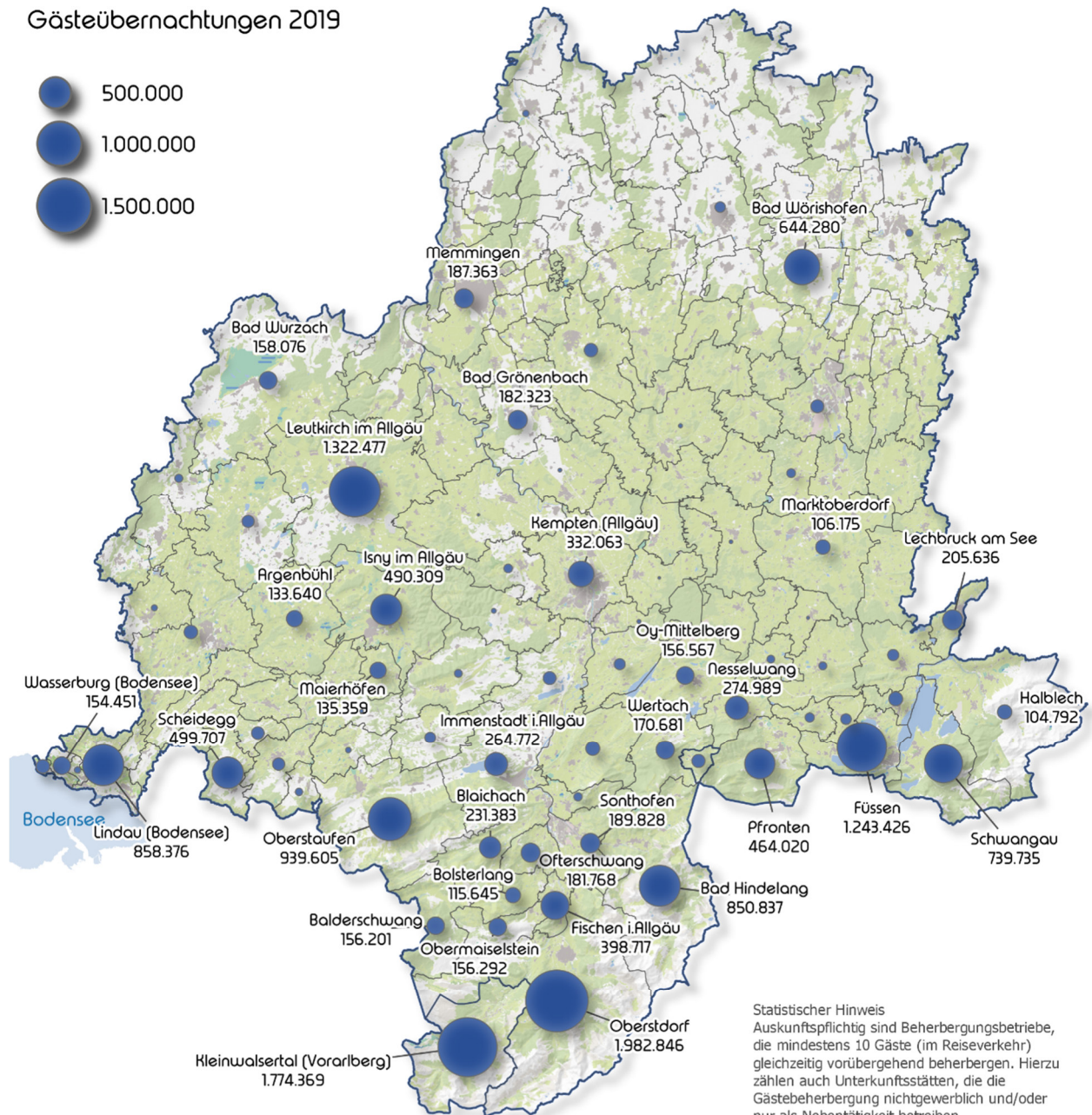
Kartengrundlage: © OpenStreetMap Mitwirkende, Courtesy NASA/JPL-Caltech, GeoBasis-DE / BKG 2021

Statistische Daten: Beherbergungsbetriebe, Schlafgelegenheiten, Gästeankünfte, Gästeübernachtungen, Statistische Ämter des Bundes und der Länder, Deutschland, 2021 - www.regionalstatistik.de, Daten für Leutkirch, Jungholz und das Kleinwalsertal: Eigenerhebung Tourismusverband Bayrisch-Schwaben e.V. (alle Angaben ohne Gewähr)

Gästeübernachtungen

Ein ähnliches Bild zeigt sich in der regionalen Verteilung der Übernachtungen. Die Gästeübernachtungen unterscheiden sich von den Ankünften nur durch die gemeindespezifische durchschnittliche Aufenthaltsdauer.

Gästeübernachtungen 2019



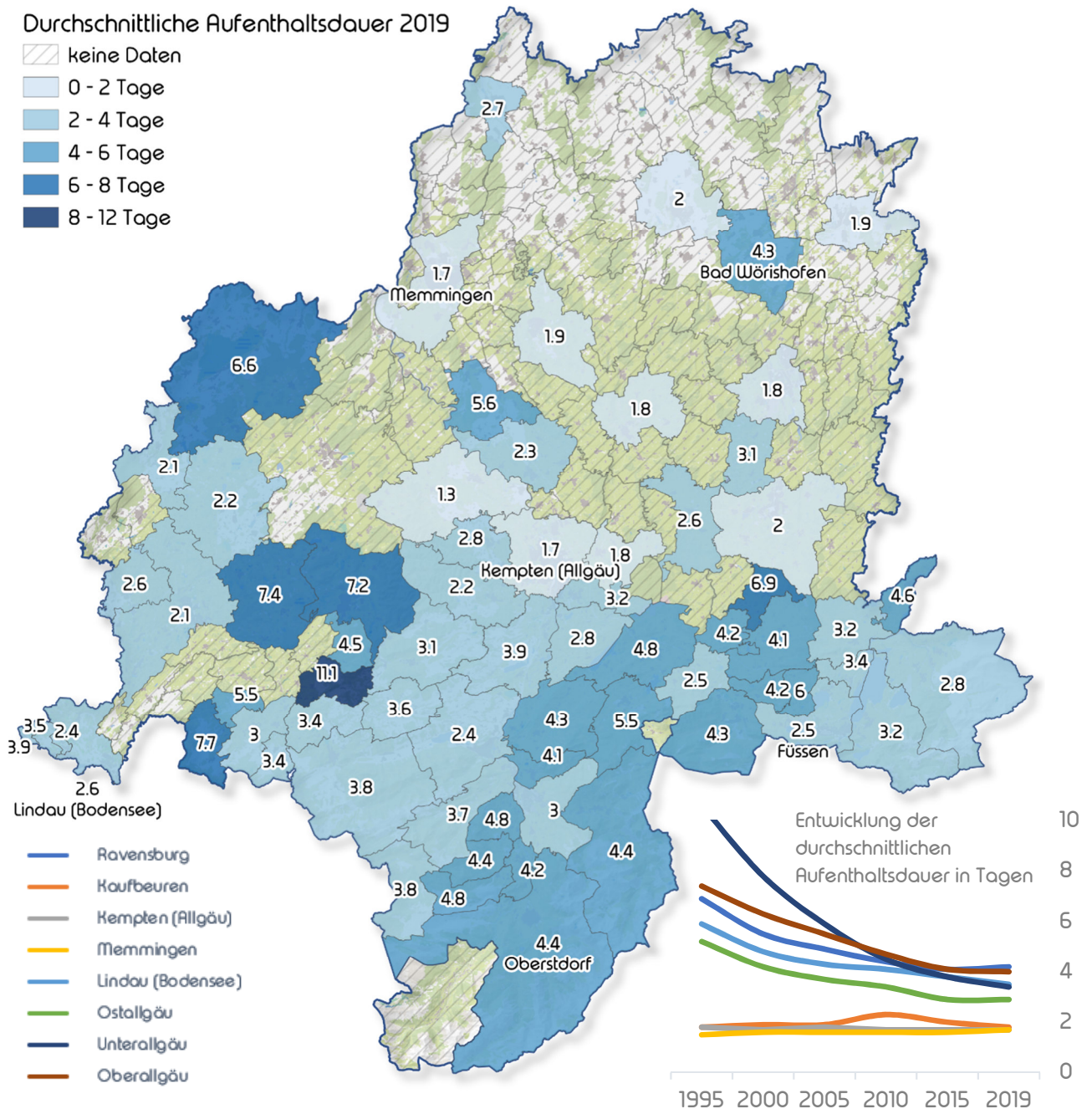
© Allgäu GmbH, Dominik Hofmann Kartografie 2021

Kartengrundlage: © OpenStreetMap Mitwirkende, Courtesy NASA/JPL-Caltech, GeoBasis-DE / BKG 2021

Statistische Daten: Beherbergungsbetriebe, Schlafgelegenheiten, Gästeankünfte, Gästeübernachtungen, Statistische Ämter des Bundes und der Länder, Deutschland, 2021 - www.regionalstatistik.de, Daten für Leutkirch, Jungholz und das Kleinwalsertal: Eigenerhebung Tourismusverband Bayrisch-Schwaben e.V. (alle Angaben ohne Gewähr)

Aufenthaltsdauer

Als allgemeiner touristischer Trend hat sich die letzten 25 Jahre ein Trend zu kürzeren Reisezeiten vollzogen. Insbesondere die Gesundheitsreform Mitte der neunziger Jahre hat in den Kurorten zu erheblichen Veränderungen geführt. Dabei werden die Aufenthalte immer kürzer und häufiger auch spontaner geplant, dafür mehrfach im Jahr.



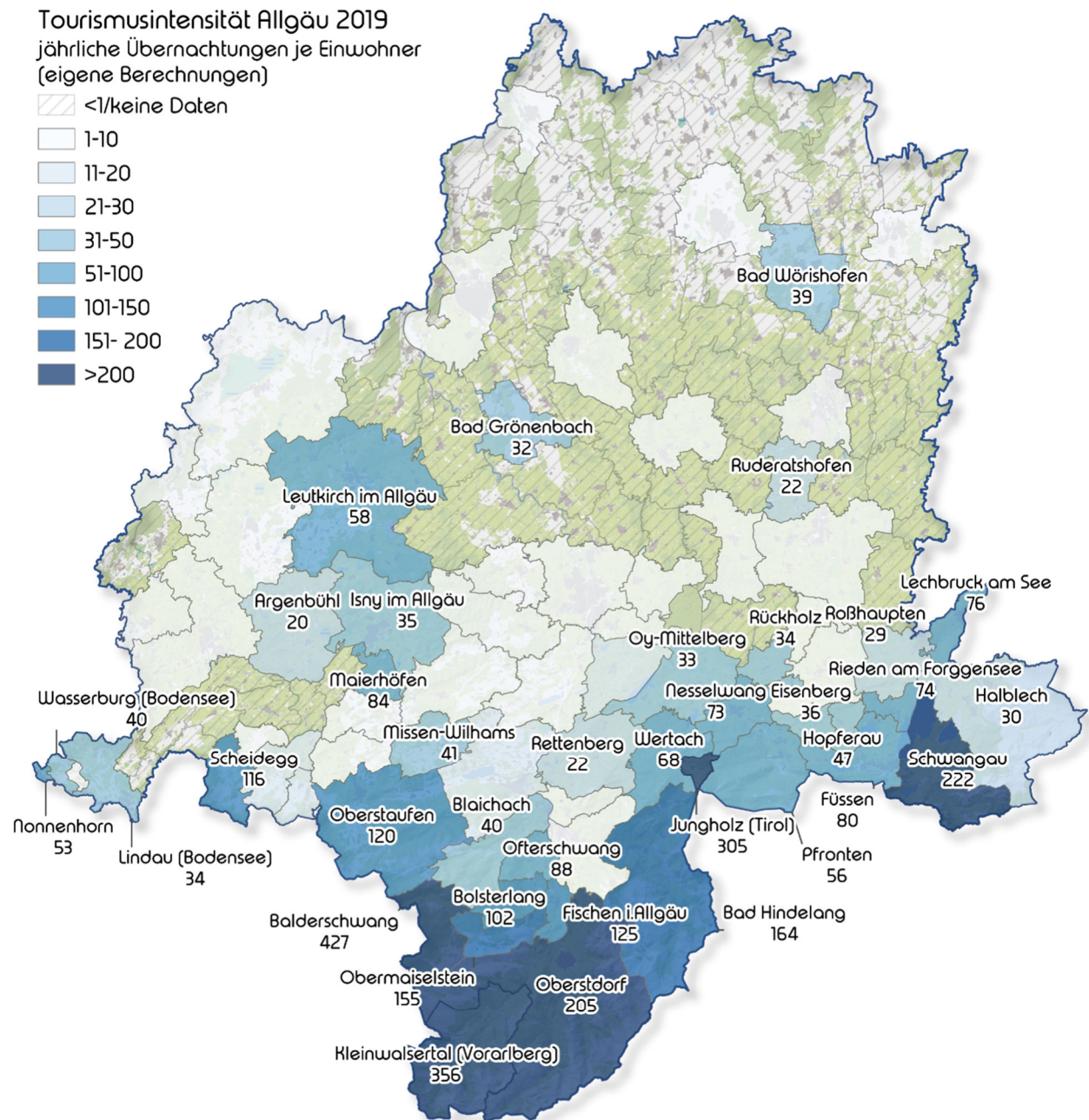
© Allgäu GmbH, Dominik Hofmann Kartografie 2021

Kartengrundlage: © OpenStreetMap Mitwirkende, Courtesy NASA/JPL-Caltech, GeoBasis-DE / BKG 2021

Statistische Daten: Regionalatlas Deutschland Themenbereich "Tourismus" Indikatoren zu "Beherbergung" (Gemeindeebene ab 2008) (Code 99910, Merkmale A11201, A11202), Statistischen Ämter des Bundes und der Länder - www.regionalstatistik.de

Tourismusintensität

Unter der Tourismusintensität wird die Anzahl der Übernachtungen im Verhältnis zu den gemeldeten Einwohnern verstanden. Diese Verhältniszahl spiegelt die touristische Prägung eines Ortes wider. Hier zeigen sich gerade in den Gemeinden im südlichen Oberallgäu und dem südlichen Ostallgäu sehr hohe Werte.



© Allgäu GmbH, Dominik Hofmann Kartografie 2021

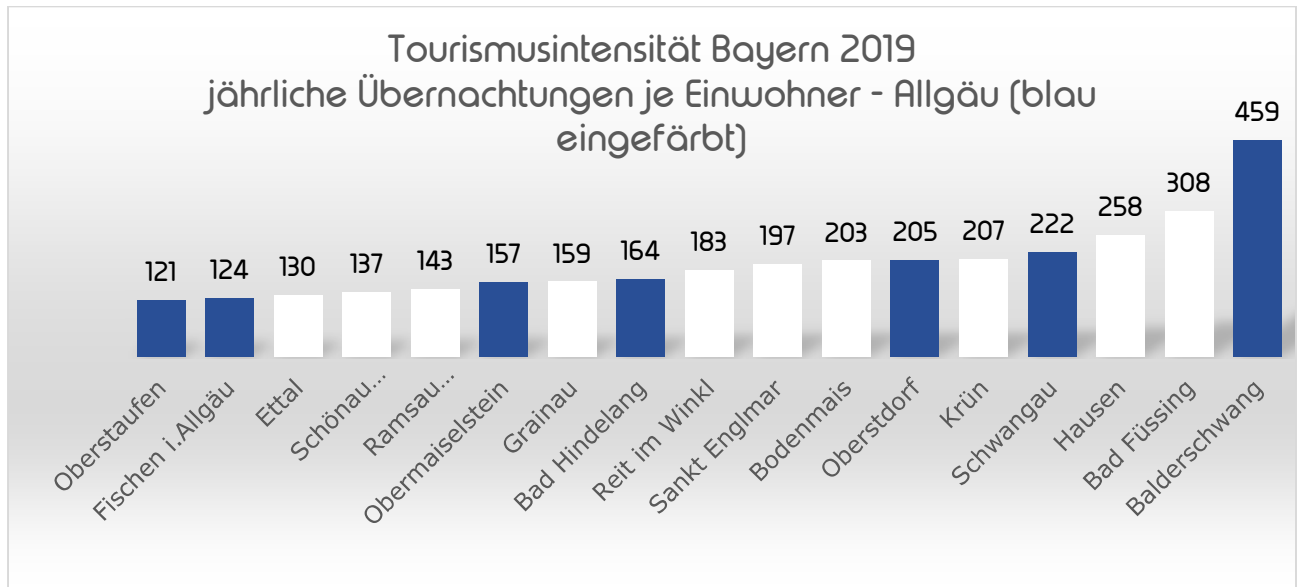
Kartengrundlage: © OpenStreetMap Mitwirkende, Courtesy NASA/JPL-Caltech, GeoBasis-DE / BKG 2021

Statistische Daten: Eigene Berechnungen aus Statistik "Bevölkerung nach Geschlecht - Stichtag 31.12. - regionale Tiefe: Gemeinden" (Tab. 12411-01-01-5) und jährlichen Übernachtungen „Beherbergungsbetriebe, Schlafgelegenheiten, Gästeankünfte, Gästeübernachtungen -

Jahressumme - regionale Ebenen" - (Tab. 45412), Statistischen Ämter des Bundes und der Länder - www.regionalstatistik.de bzw. Eigenerhebung

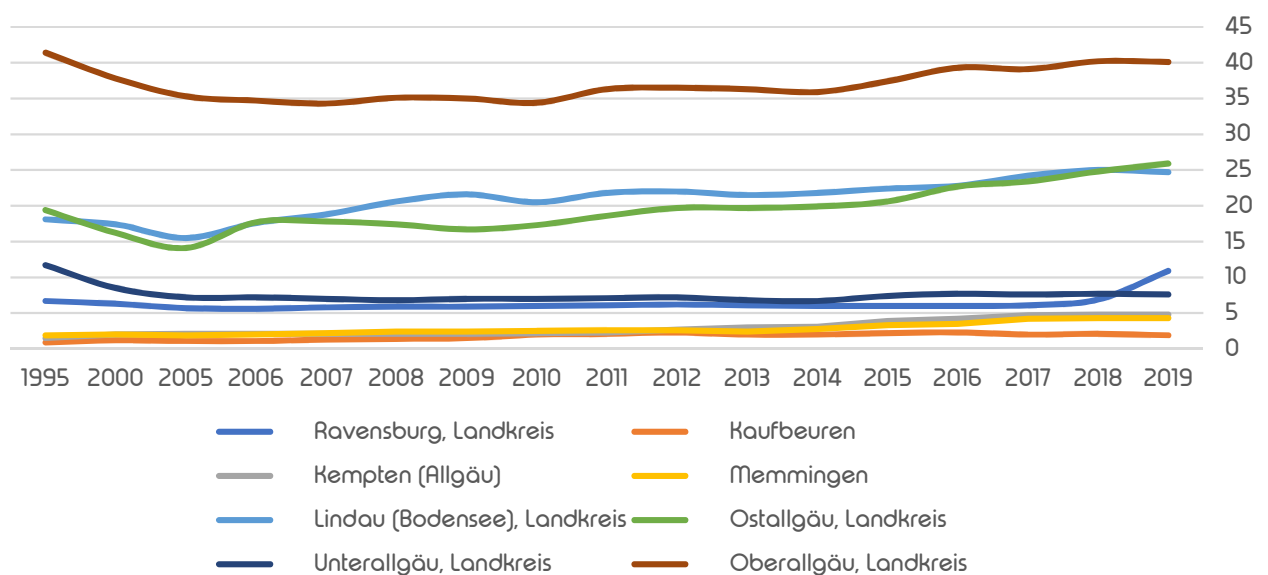
des Tourismusverband Allgäu/Bayerisch-Schwaben e.V. (alle Angaben ohne Gewähr)

Spitzenreiter in Bayern ist die Gemeinde Balderschwang mit über 450 Übernachtungen je gemeldeten Einwohner. Allerdings handelt es sich hierbei um die einwohnermäßig zweitkleinste Gemeinde Bayerns mit knapp 370 Bewohnern (2019).



Der am stärksten touristisch geprägte Landkreis des Allgäus ist mit großem Abstand das Oberallgäu mit durchschnittlich ca. 40 jährlichen Übernachtungen je Einwohner.

Entwicklung der Tourismusintensität auf Landkreisebene jährliche Übernachtungen je Einwohner






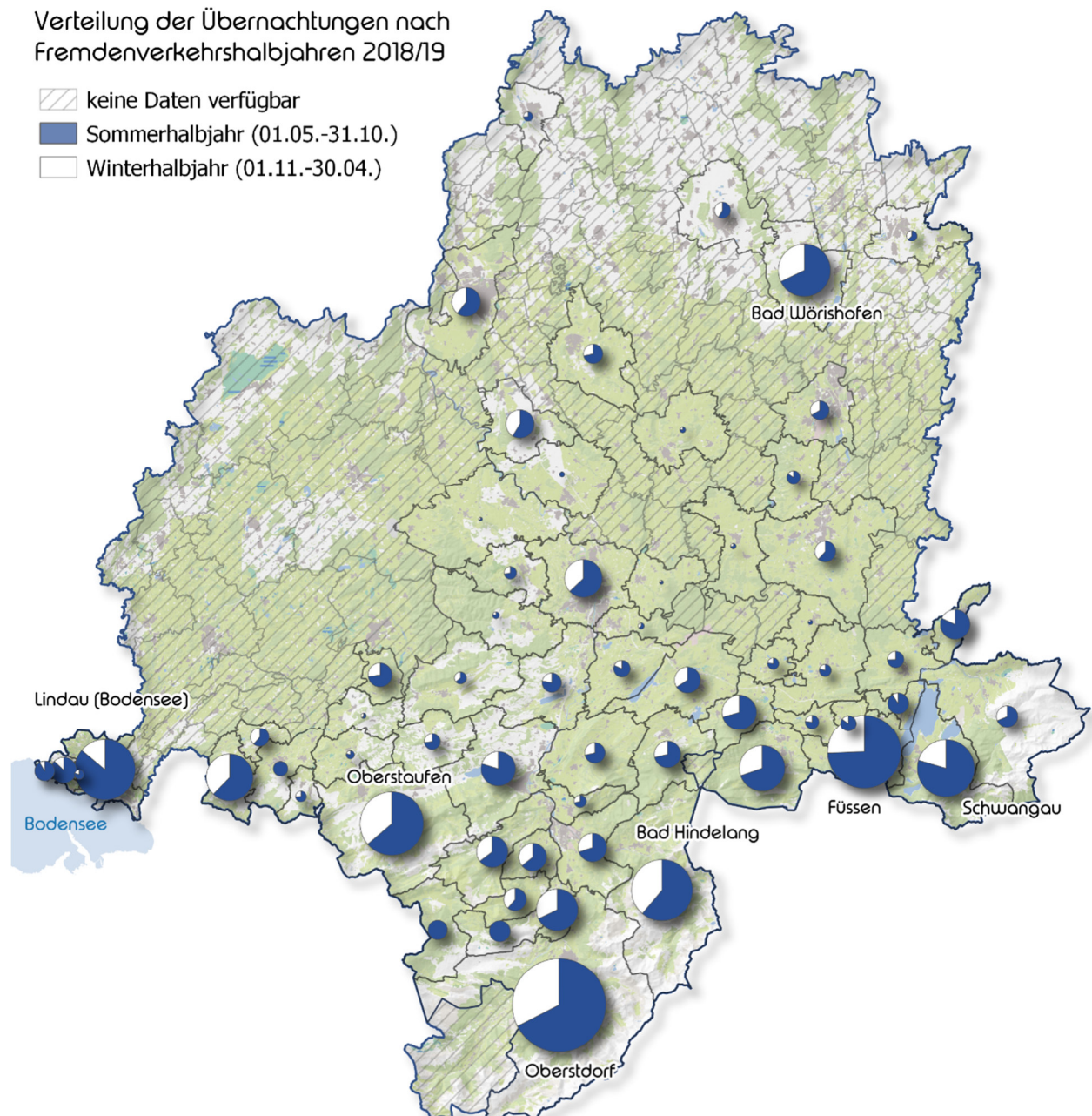
Datenquelle: „Tourismus: Gemeinden, Übernachtungen je 1000 Einwohner, Jahre“ (Tab. 45511-023 GENESIS-Online), Bayerisches Landesamt für Statistik - www.statistik.bayern.de (CC BY 3.0 DE) (alle Angaben ohne Gewähr) (oben), Statistik „Übernachtungen je Einwohner“ - Regionalatlas Deutschland Themenbereich "Tourismus" Indikatoren zu "Beherbergung" (Gemeindeebene ab 2008) (Code 99910, Merkmale AI1201, AI1202), Statistischen Ämter des Bundes und der Länder - www.regionalstatistik.de (unten)

Saisonalität

Das Allgäu ist eine klassische Ganzjahres-Urlaubsdestination. Die Verteilung liegt relativ stabil bei knapp über einem Drittel der Übernachtungen im Winterhalbjahr und Zweidritteln der Übernachtungen im Sommerhalbjahr. Regional weisen die Bodenseegemeinden überwiegend Sommertourismus auf, während die Gemeinden im direkten Alpenraum sowie die Städte und Kurorte einen wesentlich größeren Anteil an Gästen im Winterhalbjahr aufweisen.

Verteilung der Übernachtungen nach
Fremdenverkehrshalbjahren 2018/19

-  keine Daten verfügbar
-  Sommerhalbjahr (01.05.-31.10.)
-  Winterhalbjahr (01.11.-30.04.)

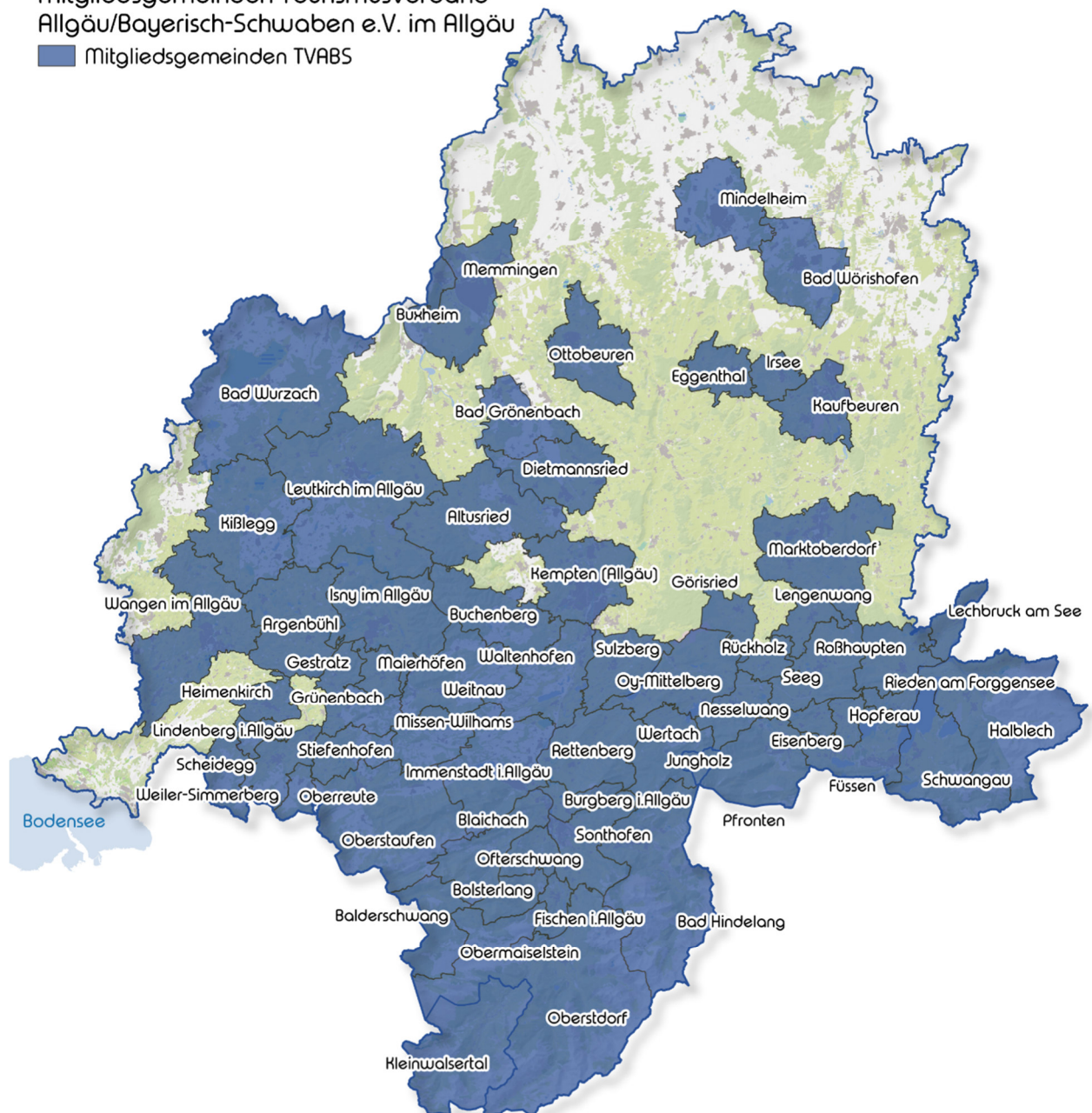


Organisation Tourismusverband Allgäu/Bayerisch-Schwaben e.V. (TVABS)

Der Dachorganisation Tourismusverband Allgäu/Bayerisch-Schwaben e.V. (TVABS) gehören die meisten Allgäuer Gemeinden als Mitglieder an, zudem die beiden österreichischen Gemeinden Mittelberg (Kleinwalsertal) in Vorarlberg und Jungholz in Tirol. Durch den TVABS werden statistische Kenndaten erhoben, die über den Umfang der amtlichen Statistiken hinausgehen.

Mitgliedsgemeinden Tourismusverband
Allgäu/Bayerisch-Schwaben e.V. im Allgäu

■ Mitgliedsgemeinden TVABS

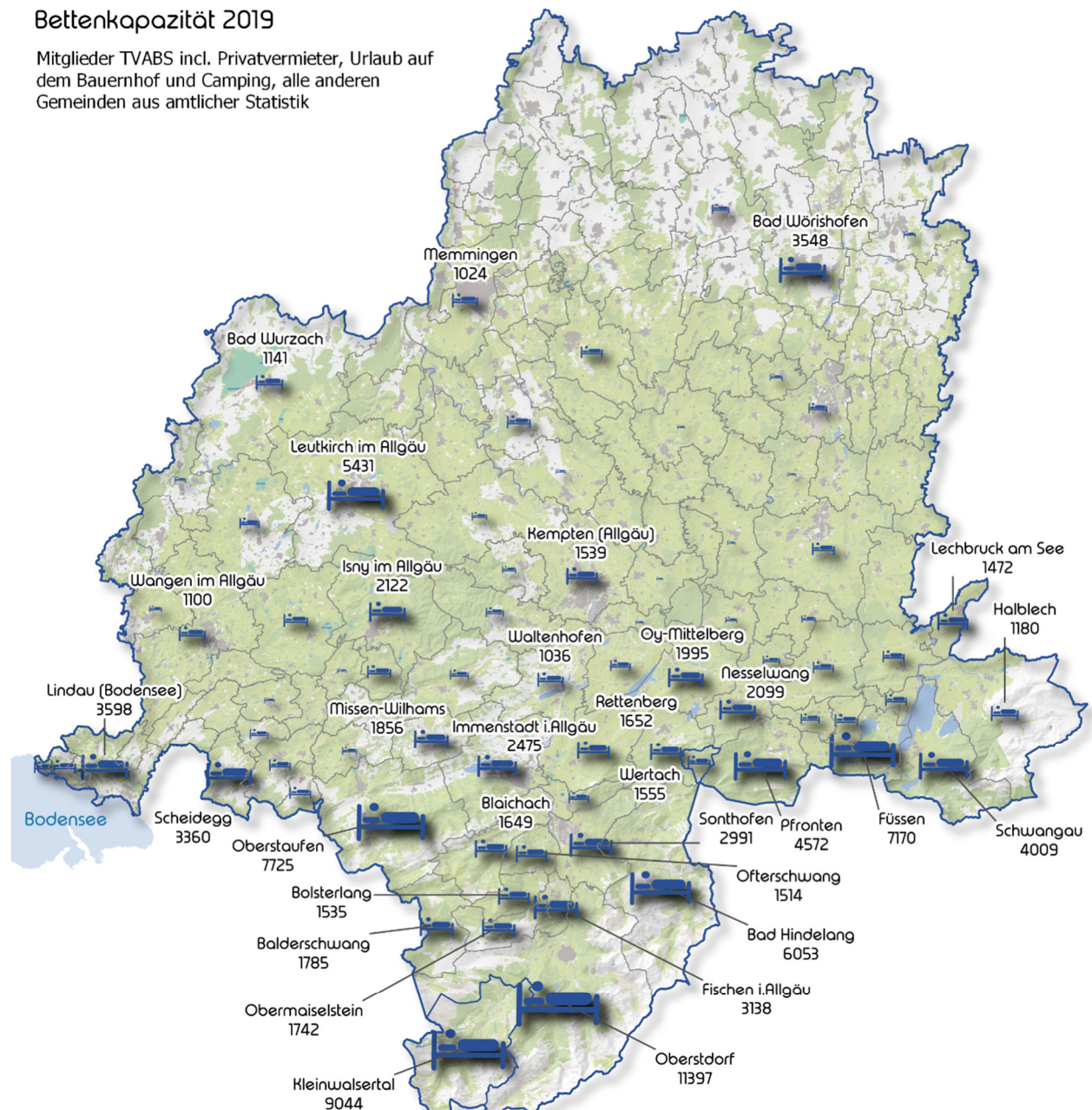


Bettenkapazität

Die Allgäuer Mitgliedsgemeinden des TVABS hatten 2019 eine Bettenanzahl von 114.678 (Eigenerhebung der Mitglieder Tourismusverband Allgäu/Bayerisch-Schwaben e.V.).

Bettenkapazität 2019

Mitglieder TVABS incl. Privatvermieter, Urlaub auf dem Bauernhof und Camping, alle anderen Gemeinden aus amtlicher Statistik

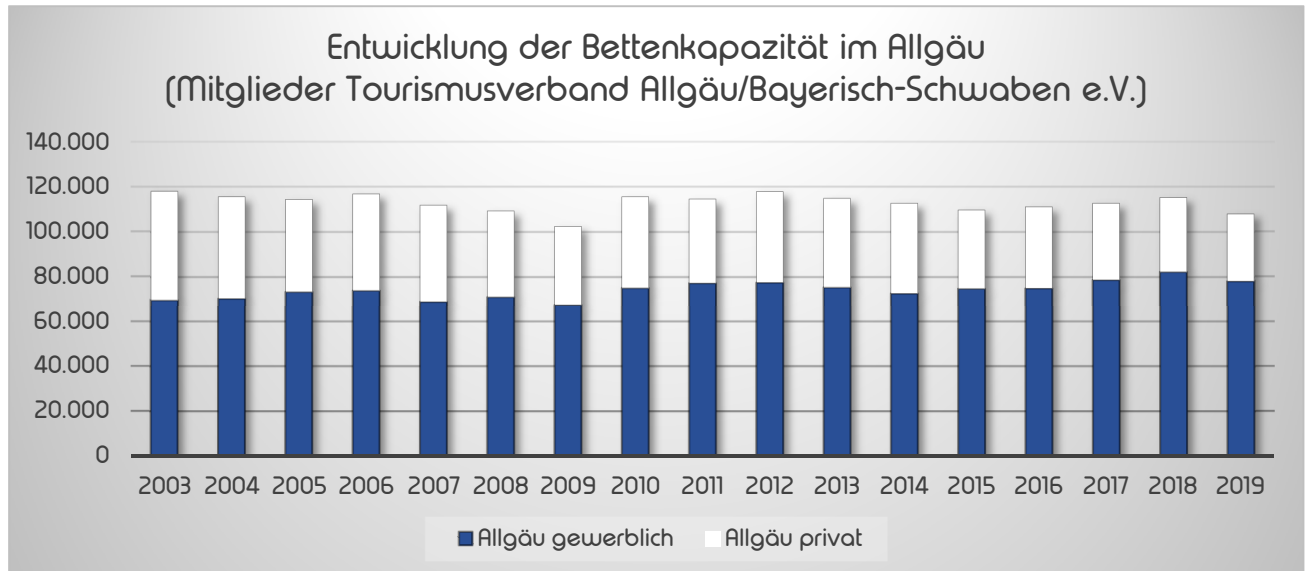


© Allgäu GmbH, Dominik Hofmann Kartografie 2021

Kartengrundlage: © OpenStreetMap Mitwirkende, Courtesy NASA/JPL-Caltech, GeoBasis-DE / BKG 2021

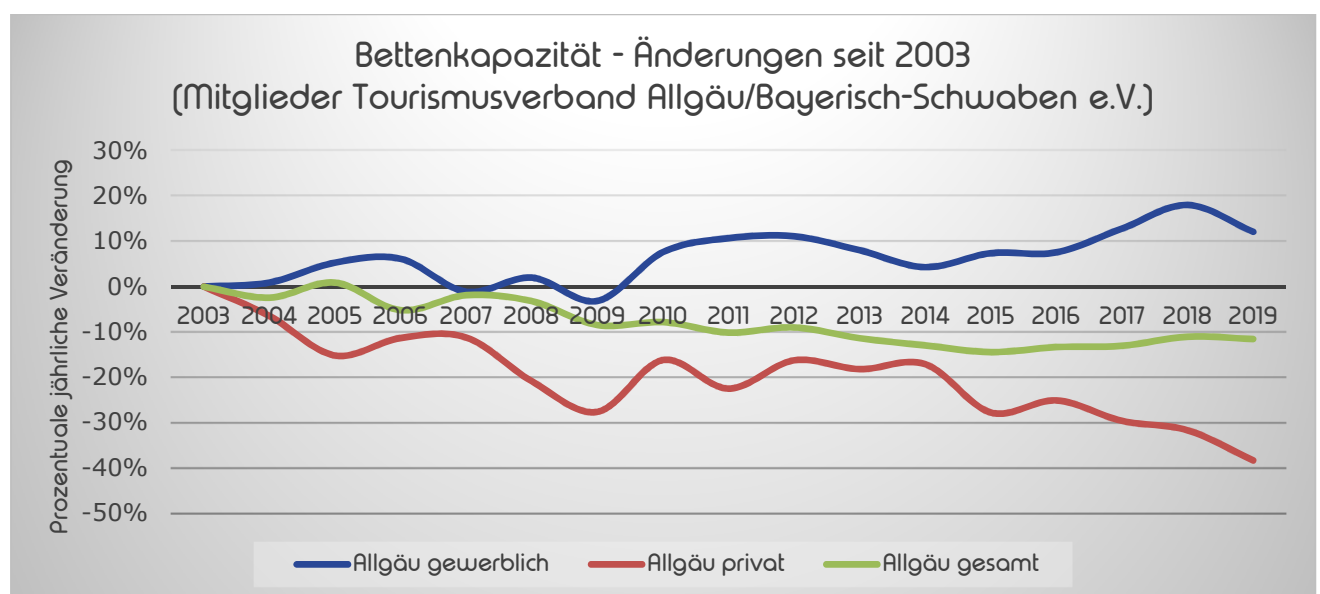
Statistische Daten: Zusammenstellung aus Statistik „Beherbergungsbetriebe, Schlafgelegenheiten, Gästeankünfte, Gästeübernachtungen - Jahressumme - regionale Ebenen“ (Tab. 45412), Statistischen Ämter des Bundes und der Länder - www.regionalstatistik.de und der Eigenerhebung des Tourismusverband Allgäu/Bayerisch-Schwaben e.V.

2019 lag der Anteil der gewerblichen Vermieter bei 70% aller Betten, während der Anteil der Privatvermieter nurmehr knapp bei 26% liegt. Die restlichen Betten entfallen auf die Kategorie „Urlaub auf dem Bauernhof“.



Datenquelle: Eigenerhebung Tourismusverband Allgäu/Bayerisch-Schwaben e.V.

Gegenüber dem Vergleichsjahr 2003 ist die Bettenzahl zum Tiefstand 2003 um über -14% zurückgegangen, seit wächst diese wieder leicht an. Auffällig ist der stetige Rückgang im Bereich der Privatvermieter, dieser Wert liegt mit Stand 2019 um -38% niedriger als der Vergleichswert von 2003, gleichzeitig ist es zu einem Zuwachs im Segment der gewerblichen Anbieter gekommen. Hier lag der Anteil zum Höchststand 2018, +18% über dem Wert von 2003.

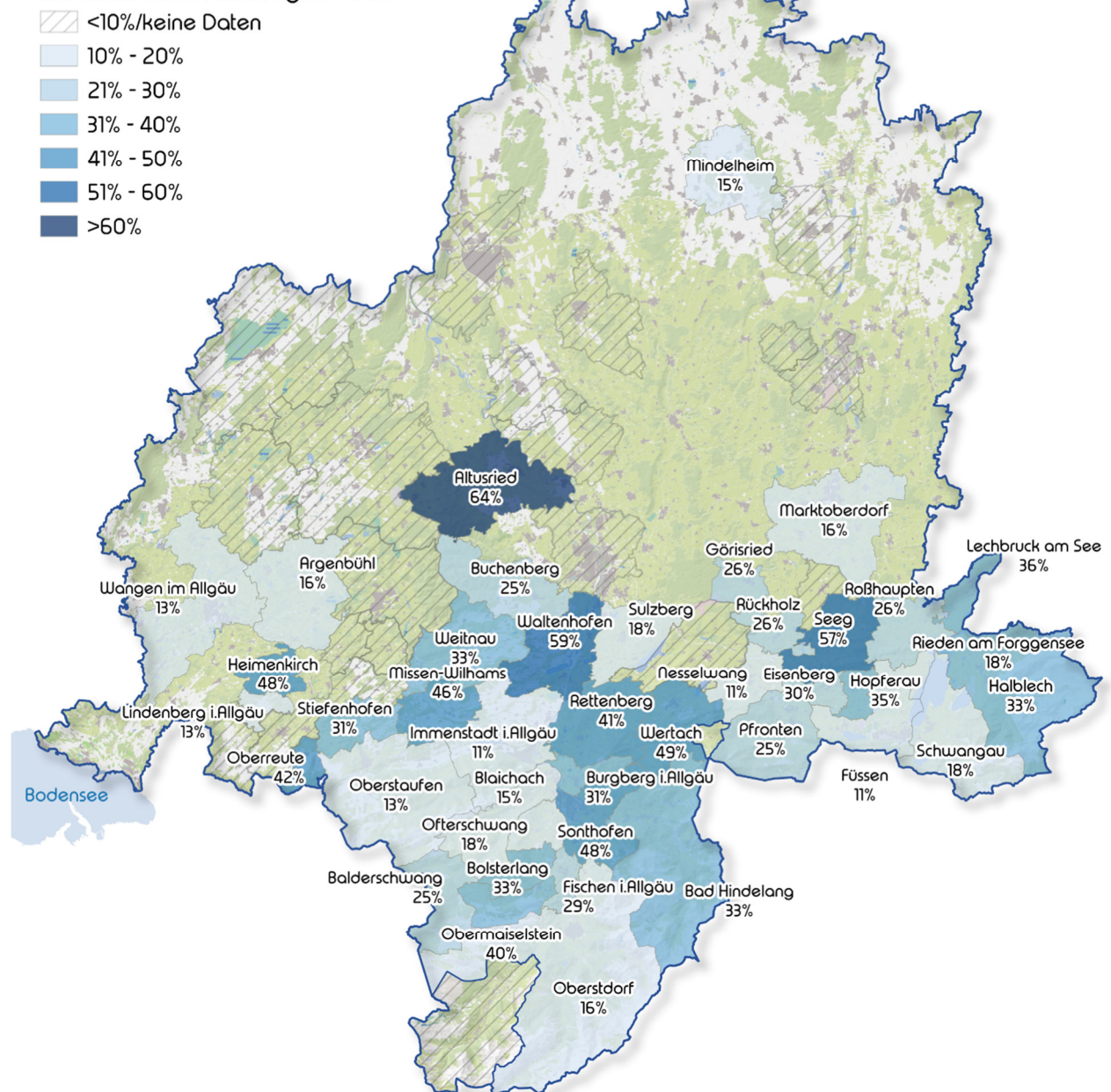


Datenquelle: Eigenerhebung Tourismusverband Allgäu/Bayerisch-Schwaben e.V.

Privatvermieter

Das Segment der Privatvermieter stellt einen wichtigen Bestandteil des Beherbergungsangebots im Allgäu dar. In einzelnen Gemeinden wie Altusried, Seeg oder Waltenhofen werden sogar mehr als die Hälfte aller Übernachtungen bei Privatvermietern verzeichnet.

Mitgliedsgemeinden TVABS im Allgäu
Prozentualer Anteil der Privatvermieter
an allen Übernachtungen 2019

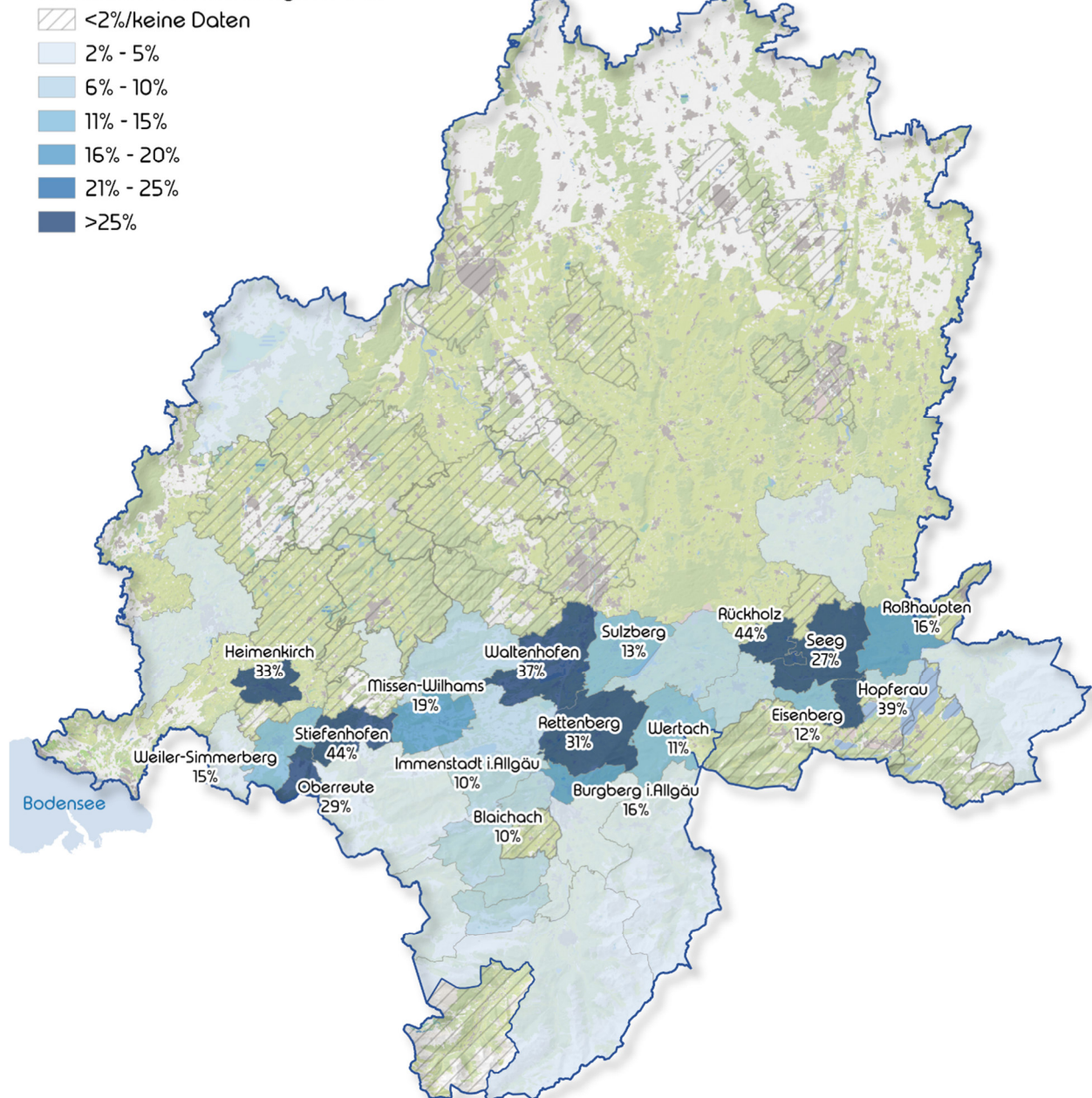


Kartengrundlage: © OpenStreetMap Mitwirkende, Courtesy NASA/JPL-Caltech, GeoBasis-DE / BKG 2021
 Statistische Daten: Statistische Ämter des Bundes und der Länder, Deutschland - www.regionalstatistik.de, Tourismusverband Allgäu/Bayerisch-Schwaben e.V 2021 (eigene Berechnungen/alle Angaben ohne Gewähr) © Allgäu GmbH, Dominik Hofmann Kartografie 2021

Urlaub auf dem Bauernhof

Das Übernachtungsangebot im Rahmen von „Urlaub auf dem Bauernhof“ spielt insbesondere im direkten Alpenvorland eine große Rolle.

Mitgliedsgemeinden TVABS im Allgäu
Prozentualer Anteil von "Urlaub auf dem Bauernhof"
an allen Übernachtungen 2019



Hartengrundlage: © OpenStreetMap Mitwirkende, Courtesy NASA/JPL-Caltech, GeoBasis-DE / BKG 2021

Statistische Daten: Statistische Ämter des Bundes und der Länder, Deutschland - www.regionalstatistik.de, Tourismusverband Allgäu/Bayerisch-Schwaben e.V 2021 (eigene Berechnungen/alle Angaben ohne Gewähr) © Allgäu GmbH, Dominik Hofmann Kartografie 2021

Quellenangaben

Statistische Übersichten

Datenquellen sind die Statistiken des Bayerischen Landesamtes für Statistik, der Statistischen Ämter des Bundes und der Länder - www.regionalstatistik.de sowie des Tourismusverbands Allgäu/Bayerisch-Schwaben e.V.

Im Einzelnen:

- **Bayerische Tourismusregionen nach Übernachtungszahlen 2020:** Statistik „Eckdaten der Tourismusregionen in Bayern 2020“, Bayerisches Landesamt für Statistik, - https://www.statistik.bayern.de/mam/statistik/wirtschaft_handel/tourismus/0404_eckdaten_der_tourismusregionen_in_bayern_2020.xls
- **Ankünfte, Übernachtungen und Ankünfte und Übernachtungen indiziert zum Jahr 2003 Allgäu (gesamt)** aus Statistik „Beherbergungsbetriebe, Schlafgelegenheiten, Gästeankünfte, Gästeübernachtungen - Jahressumme - regionale Ebenen“ - (Tab. 45412), Statistischen Ämter des Bundes und der Länder - www.regionalstatistik.de
- **Bayerische Prädikatsgemeinden im Allgäu**
Amtliches Verzeichnis der anerkannten Kurorte, Luftkurorte und Erholungsorte in Bayern Stand 26.01.2021
https://www.stmi.bayern.de/assets/stmi/kub/verzeichnis_kur_erholungsorte_stand_26_01_2021_mit_fu%C3%9Fnoten.pdf
- **Kleinbeherbergungsbetriebe und Privatvermieter in Bayern** - aus Statistik „Tourismus (Kleinbeherbergungsbetriebe und Privatquartiere): Gemeinden, Ankünfte, Übernachtungen, Jahr“ (Tab. 45511-101r GENESIS-Online), Bayerisches Landesamt für Statistik - www.statistik.bayern.de (CC BY 3.0 DE)
- **Gästeankünfte/-Übernachtungen regional** aus Statistik „Beherbergungsbetriebe, Schlafgelegenheiten, Gästeankünfte, Gästeübernachtungen - Jahressumme - regionale Ebenen“ - (Tab. 45412), Statistischen Ämter des Bundes und der Länder - www.regionalstatistik.de
- **Aufenthaltsdauer** - Regionalatlas Deutschland Themenbereich "Tourismus" Indikatoren zu "Beherbergung" (Gemeindeebene ab 2008) (Code 99910, Merkmale AI1201, AI1202), Statistischen Ämter des Bundes und der Länder - www.regionalstatistik.de
- **Tourismusintensität Allgäu 2019**
Eigene Berechnungen aus Statistik "Bevölkerung nach Geschlecht - Stichtag 31.12. - regionale Tiefe: Gemeinden" (Tab.12411-01-01-5) und jährlichen Übernachtungen „Beherbergungsbetriebe, Schlafgelegenheiten, Gästeankünfte, Gästeübernachtungen - Jahressumme - regionale Ebenen“ - (Tab. 45412), Statistischen Ämter des Bundes und der Länder - www.regionalstatistik.de bzw. Eigenerhebung des Tourismusverband Allgäu/Bayerisch-Schwaben e.V.
- **Tourismusintensität Bayern 2019 jährliche Übernachtungen je Einwohner - Allgäu** aus Statistik „Tourismus: Gemeinden, Übernachtungen je 1000 Einwohner, Jahre“ (Tab. 45511-023 GENESIS-Online), Bayerisches Landesamt für Statistik - www.statistik.bayern.de (CC BY 3.0 DE)
- **Entwicklung der Tourismusintensität auf Landkreisebene jährliche Übernachtungen je Einwohner** aus Statistik „Übernachtungen je Einwohner“ - Regionalatlas Deutschland Themenbereich "Tourismus" Indikatoren zu "Beherbergung" (Gemeindeebene ab 2008) (Code 99910, Merkmale AI1201, AI1202), Statistischen Ämter des Bundes und der Länder - www.regionalstatistik.de
- **Saisonalität** aus Statistik „Tourismus: Gemeinden, Ankünfte, Übernachtungen, Herkunft der Gäste, Fremdenverkehrshalbjahre, Jahr“ (Tab. 45511-012 GENESIS-Online), Bayerisches Landesamt für Statistik - www.statistik.bayern.de (CC BY 3.0 DE)

- **Bettenkapazität 2019** – Zusammenstellung aus Statistik „Beherbergungsbetriebe, Schlafgelegenheiten, Gästeankünfte, Gästeübernachtungen - Jahressumme - regionale Ebenen“ (Tab. 45412), Statistischen Ämter des Bundes und der Länder - www.regionalstatistik.de und der Eigenerhebung des Tourismusverband Allgäu/Bayerisch-Schwaben e.V.
- **Entwicklung der Bettenkapazität im Allgäu** (Mitglieder Tourismusverband Allgäu/Bayerisch-Schwaben) aus Eigenerhebung des Tourismusverband Allgäu/Bayerisch-Schwaben e.V.
- **Privatvermieter**
Berechnung aus Eigenerhebung des Tourismusverband Allgäu/Bayerisch-Schwaben e.V.
- **„Urlaub auf dem Bauernhof“**
Berechnung aus Eigenerhebung des Tourismusverband Allgäu/Bayerisch-Schwaben e.V.

Kartengrundlagen

- OpenStreetMap Mitwirkende, Kartografie auf Basis der [OpenStreetMap Datenbank](#), diese kann frei unter der [Open Database License \(ODbL\)](#) abgerufen werden
- NASADEM, © Courtesy NASA/JPL-Caltech
- Verwaltungsgebiete © GeoBasis-DE / BKG 2021

© Allgäu GmbH, Dominik Hofmann Kartografie 2021

Die Allgäu GmbH verfügt über das unbeschränkte Nutzungsrecht an dem statistischen Datenblatt sowie darin enthaltenen Grafiken und kartografischen Visualisierungen.

Die Statistiken und kartografischen Visualisierungen wurden mit größtmöglicher Sorgfalt recherchiert und zusammengestellt. Alle Angaben erfolgen jedoch ohne Gewähr.

Stand 07/2021